

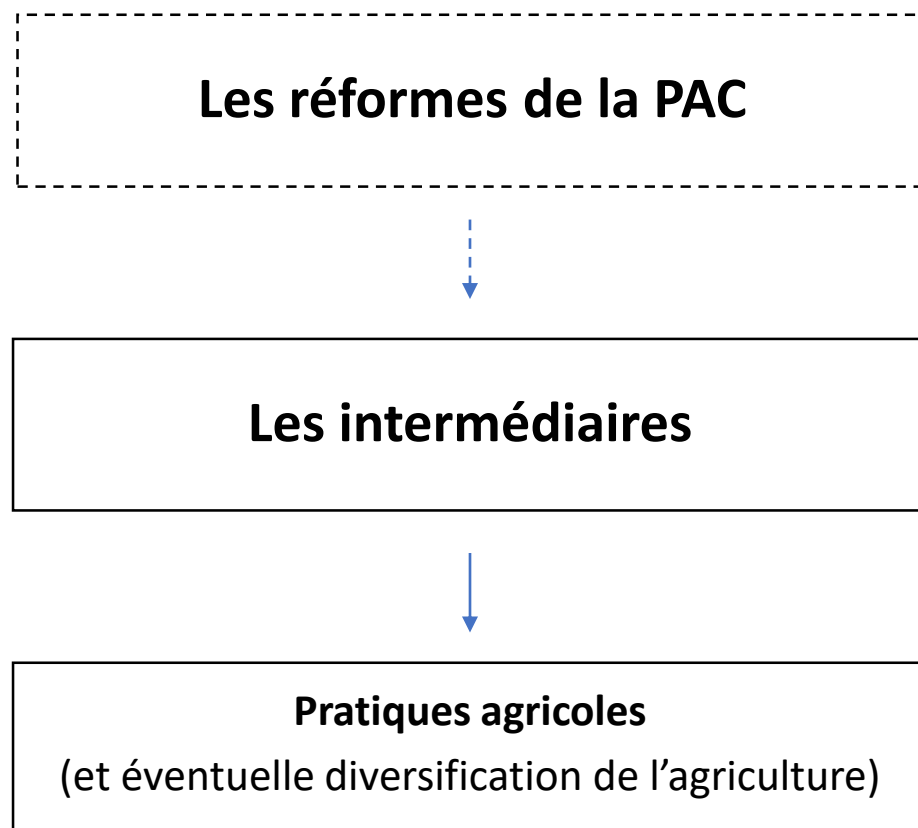


➤ Les intermédiaires de marché et la diversification des modes de production agricoles

Le cas de deux coopératives laitières dans le nord-ouest de la France

Sebastian Billows, chargé de recherche INRAE, IRISSO
sebastian.billows@inrae.fr

➤ Les intermédiaires de marché et la transformation des modes de production : le rôle des changements réglementaires



➤ Cas, méthode et matériau empirique

Une enquête localisée qui compare l'évolution de deux coopératives de transformation laitière et leurs interactions avec les fermes adhérentes

Le lait : un changement brusque dans les règles encadrant le marché



Archives et littérature grise

- Archives DDAF (ex-DDTM), cabinet du Préfet
- Rapports d'organisations professionnelles et des pouvoirs publics
- Rapports de stage d'étudiants suivant une formation technique en transformation laitière

Entretiens

- Entretiens au sein de 23 exploitations (dont 9 livraient du lait à des laiteries autres que celles étudiées à titre principal)
- Une quinzaine d'entretiens avec des dirigeants et ex-dirigeants des deux coopératives et des experts du secteur laitier local

➤ Deux coopératives et leur inscription politique initiale

La coopérative des Marais

- Fondation en 1931
- D'abord présente sur le marché du beurre, avant de se diversifier, notamment dans la poudre de lait infantile
- AOC beurre crème obtenue en 1986

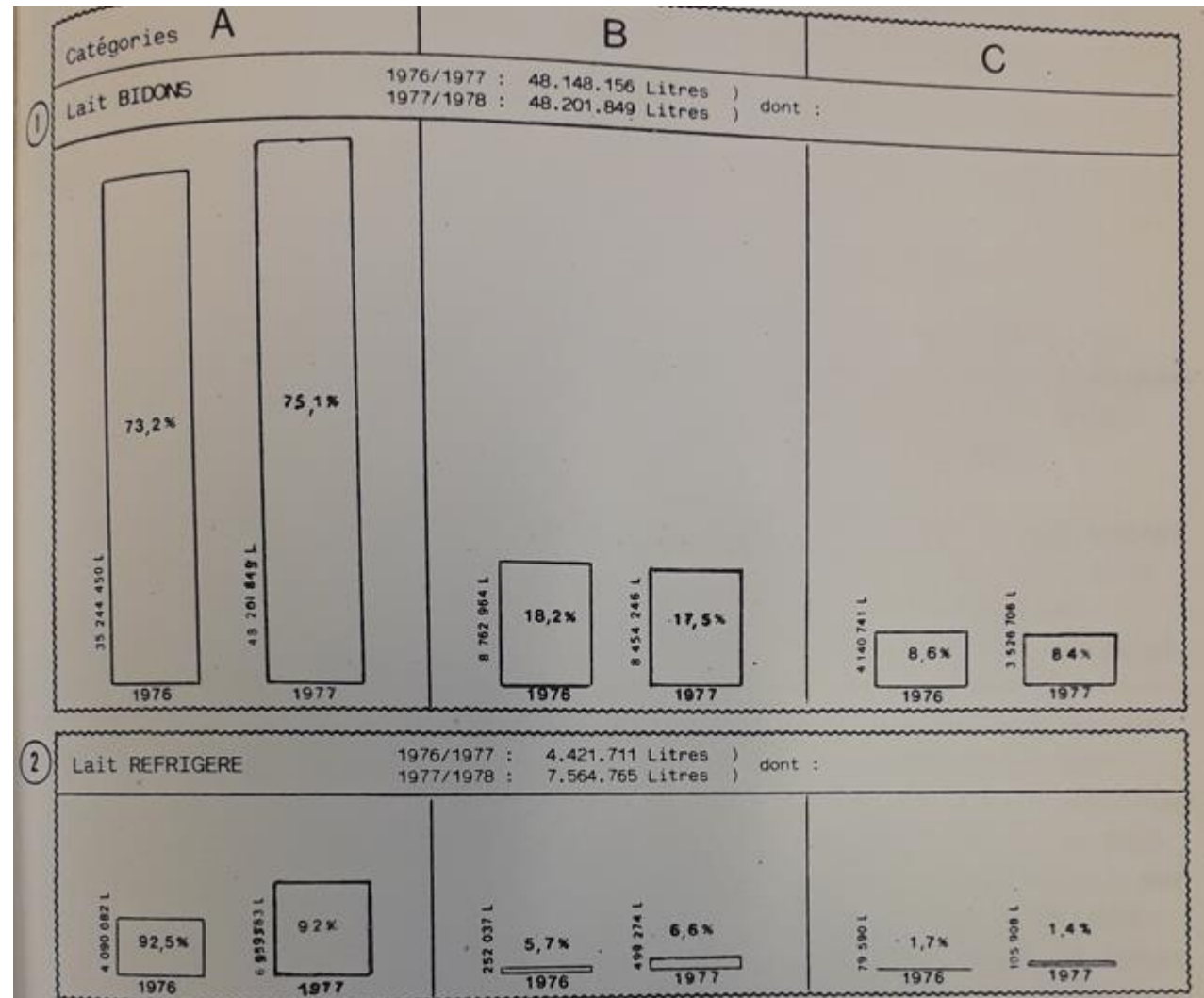
La coopérative de la Péninsule

- Intégration progressive de petites coopératives locales dans les années 1970 et 1980
- Projet d'accélération de l'industrialisation de l'agriculture locale et de rattrapage avec la Bretagne
- Spécialisation dans les produits frais vendus sous marque de distributeur

➤ La négociation collective des normes d'approvisionnement

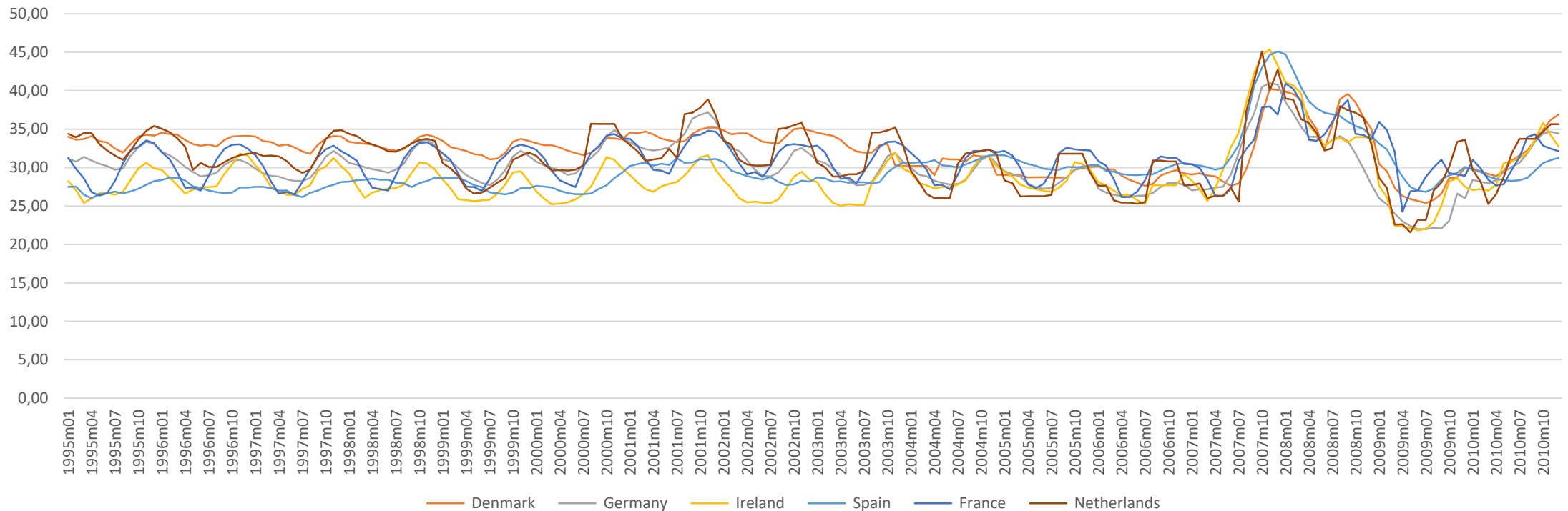
Les effets d'une PAC interventionniste : protection du marché laitier et quotas

- Une négociation du prix et des normes de qualité au sein d'une interprofession régionale
- Un consensus autour d'une vision du lait comme matière première industrielle indifférenciée
- L'introduction des quotas en 1984 renforce le poids des producteurs vis-à-vis des laiteries



➤ La libéralisation et la chute de la négociation collective

Années 2000-2010 : un changement important dans le cadre institutionnel du marché laitier à la suite de réformes successives de la PAC



➤ Des stratégies commerciales post-libéralisation différenciées

Dans un environnement devenu plus concurrentiel, les laiteries affirment davantage leur identité commerciale

La coopérative des Marais

« Nous assistons depuis quelques années à une segmentation de plus en plus fine du marché. Le consommateur, et je dirai chaque consommateur, a par rapport aux produits, des attentes multiples et très diversifiées d'où cette segmentation du marché nécessaire, difficile à concilier avec productivité. »

Discours du directeur de la coopérative, AG de 1998

La coopérative de la Péninsule

- Limiter la production serait une « erreur fondamentale »
- Exprimer le « potentiel laitier » de la région que les quotas avaient bridé
- Conscience des limites d'absorption du marché laitier national. Recherche d'un partenaire international.

➤ Des stratégies commerciales aux stratégies d'approvisionnement

Les deux coopératives prennent appui sur la libéralisation pour réorienter les modes de production de leurs adhérents en fonction de leurs objectifs commerciaux

- **Différence dans la gestion des volumes**
- **Différence dans les standards**
- **Des approches de l'élevage différentes sont promues par les leaders**



➤ Les producteurs face aux stratégies de leurs laiteries

Les réactions des adhérents face à cette différenciation des stratégies d'approvisionnement dépendent de leurs propres projets entrepreneuriaux

Coopérative de la Péninsule

Il a demandé à moi en direct ce que je voulais faire plus tard. M'agrandir, avoir cinq associés, trois robots de traite ? Je dis « Non. Déjà dans un premier temps, je viens de m'installer et je suis en GAEC avec ma mère. ». Non, mais enfin le but en gros c'est de nous faire produire le plus.



➤ Les producteurs face aux stratégies de leurs laiteries

Les réactions des adhérents face à cette différenciation des stratégies d'approvisionnement dépendent de leurs propres projets entrepreneuriaux

Coopérative des Marais

On est très bien suivis en plus. [le directeur de la production], c'est quelqu'un, dès qu'on a une question, le moindre problème, on est hyper bien suivis, c'est important aussi (...). Pour nous, jeunes installés on a encore besoin d'apprendre, toute notre carrière on apprendra, mais du coup, ils sont toujours là à nous aider donc ouais, on est super contents d'être rentrés à [la coopérative].

Clairement, c'est des choix de directeur. [le directeur de la coopérative] a trois objectifs : qualité, qualité et qualité. C'est ce qu'il nous dit toujours. L'usine est une juxtaposition de plusieurs ateliers : beurre, crème, camembert et Pont-l'Evêque pour les AOP, et puis la Mimolette, la poudre de lait infantile. Des activités très différentes mais toutes, enfin pas toutes mais au maximum, avec beaucoup de valeur ajoutée. Déjà, moi, éleveur, je suis déjà tributaire de la stratégie qui est mise en place, sûrement par le conseil d'administration mais aussi beaucoup par le directeur, je crois.



➤ Conclusion : quelques idées sur la diversification des modes de production

Dans la définition des stratégies entrepreneuriales des agriculteurs, il faut prendre en compte les contraintes et opportunités liées aux industries d'aval, elles-mêmes liées à la réglementation

Une coopérative n'est pas forcément synonyme de la prise en main par les exploitants d'un destin collectif

Comment penser l'action collective des exploitants agricoles, notamment ceux intéressés par les questions d'agroécologie, dans un monde où les modes de qualification des biens agricoles se différencient de plus en plus ?

